

## MOULURES POUR CLOISON SÈCHE À SURFACE DE PAPIER PLATINUM<sup>MD</sup>

### CARACTÉRISTIQUES ET AVANTAGES

- La technologie brevetée du papier Platinum<sup>MD</sup> résiste aux dommages causés par le sablage et les truelles pour cloison sèche.
- Les brides du papier créent un renfort contre les fissures causées par le mouvement et le rétrécissement des éléments de charpente.
- Les moulures Platinum<sup>MD</sup> s'installent facilement avec un ciment à joints qui élimine le problème de soulèvement des clous
- La face-papier de la moulure Platinum<sup>MD</sup> procure une résistance exceptionnelle à l'écaillage grâce à l'excellence du composé, de la texture et de l'adhésion de la peinture.
- La face-papier de la moulure Platinum<sup>MD</sup> réduit considérablement la possibilité d'ombrage et de voir les fixations à travers les assemblages des moulures à arête arrondie.
- L'acier galvanisé procure une résistance exceptionnelle à la corrosion, tandis que la prise chimique de grande qualité du composé à joint procure une force maximale.
- Ajustement facile pendant l'application afin de réaliser un coin propre, précis et durable.
- Utilise très peu de composé, comparativement à certains autres assemblages.
- Disponible dans une grande variété de largeurs et de profils qui conviennent à la majorité des applications de panneau mural.
- Respecte ou dépasse les exigences de la norme ASTM C1047.

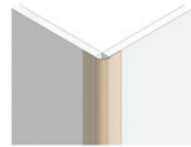
### PROFILS OFFERTS



Moulures à arête droite



Arête droite pour coins intérieurs



Arête arrondie pour coins intérieurs et extérieurs



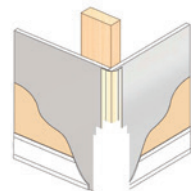
Moulures apparentes de 1/2 po et 5/8 po



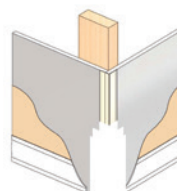
Moulures en L



Moulures en J



Arête arrondie à clouer dans les coins



Arête droite à clouer dans sur les moulures

Pour tous les détails sur le produit et sur les dimensions, veuillez balayer le code QR ou visitez le site : [www.bmp-group.com/fr](http://www.bmp-group.com/fr)



## MOULURES POUR CLOISON SÈCHE À SURFACE DE PAPIER PLATINUM<sup>MD</sup>



### MONTRÉAL

525 Avenue Edward VII  
Dorval, QC H9P 1E7  
Tél. : (514) 735-3455  
800-263-3455  
Télec. : (514) 735-5052

### TORONTO

1 Caldari Road  
Concord, ON L4K 3Z9  
Tél. : (905) 738-9267  
800-668-2154  
Télec. : (905) 738-5712

### CALGARY

3924 27th Street NE  
Calgary, AB T1Y 5K7  
Tél. : (403) 248-3536  
800-665-2013  
Télec. : (403) 248-0288

### EDMONTON

101-5710 Roper Road NW  
Edmonton, AB T6B 3G7  
Tél. : (780) 462-5757  
800-563-1751  
Télec. : (780) 450-3378

### VANCOUVER

7715 Anvil Way  
Surrey, BC V3W 6A2  
Tél. : (604) 590-5100  
800-818-2666  
Télec. : (604) 590-5105

[commande@bmp-group.com](mailto:commande@bmp-group.com)  
[www.bmp-group.com/fr](http://www.bmp-group.com/fr)

**BAILEY**<sup>®</sup>  
LES PRODUITS MÉTALLIQUES LIMITÉE



Brevets :  
É.-U. : 7,214,434 B2  
Canada : 2,471,325  
Australie : 2004202648  
Nouvelle-Zélande :  
533606

PPBT11INX17-750



## SÈCHE À SURFACE DE PAPIER PLATINUM<sup>MD</sup>

LA FORCE INTÉRIEURE



**BAILEY**<sup>®</sup>  
LES PRODUITS MÉTALLIQUES LIMITÉE

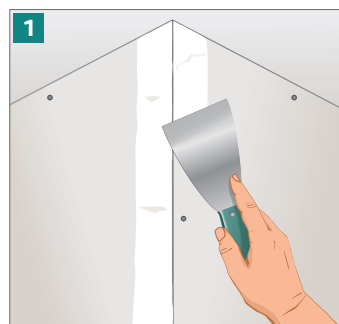


## FACILE À INSTALLER

### COINS EXTÉRIEURS

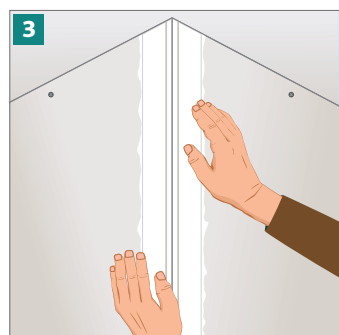
- 1 Appliquez une bande de composé à joint (pour enrubannage / tout usage) de 100 mm (4 po) de largeur et de 6 mm (1/2 po) d'épaisseur sur chaque côté du coin en utilisant un couteau de finition ou un applicateur mécanique pour les angles.

*Autrement, faites passer la baguette à travers une trémie qui applique suffisamment de composé à joint sur l'arrière de la baguette.*

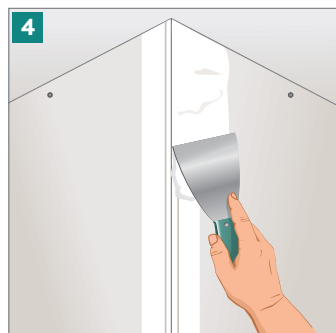


- 2 Coupez la baguette d'angle à la longueur requise et placez-la sur le composé à joint en laissant 1/2 po au bas pour permettre l'expansion et la contraction des éléments de charpente.

- 3 Enfoncez fermement la baguette d'angle dans le composé à l'aide d'un petit couteau de finition. Essayez l'excès de composé sous le papier pour éliminer toutes les bulles d'air (faire attention de ne pas enlever tout le composé). Laissez sécher pendant au moins 24 heures.

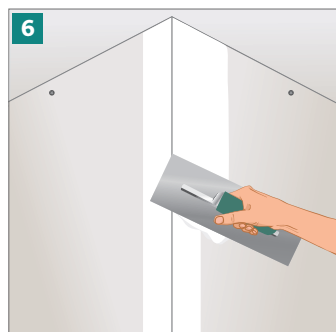


- 4 À l'aide d'un large couteau de finition, appliquez le composé tout usage sur une largeur d'environ 200 mm (8 po) de largeur à partir de la bordure de papier.



- 5 Égalisez le ciment en déplaçant le couteau de finition sur la baguette avec un bord appliqué sur le coin et l'autre sur la surface du panneau. Recommencez pour l'autre côté de la baguette d'angle. Laissez le tout sécher.

- 6 Appliquez une deuxième couche sur la première lorsqu'elle est sèche. Amincissez les bords de chaque couche d'environ 50 mm (2 po) au-delà de la couche précédente.



- 7 Répétez le processus pour la troisième couche.

**N'OUBLIEZ PAS DE PONCER ENTRE CHACUNE DES COUCHES.**



### COINS INTÉRIEURS

Les coins intérieurs sont installés de la même façon que les coins extérieurs, sauf qu'une seule couche de finition est requise.

Un outil pour coin intérieur peut être utilisé pour appliquer et lisser le composé, si désiré.

### MOULURES EN L

Les moulures en L sont installées de la même façon que les coins extérieurs, sauf qu'un seul côté est fini.

### COINS À ARÊTE ARRONDIE

Les coins à arête arrondie sont installés de la même façon que les coins à arêtes droites' sauf que les rives des cloisons sèches ne doivent pas dépasser le coin de la charpente de support.

